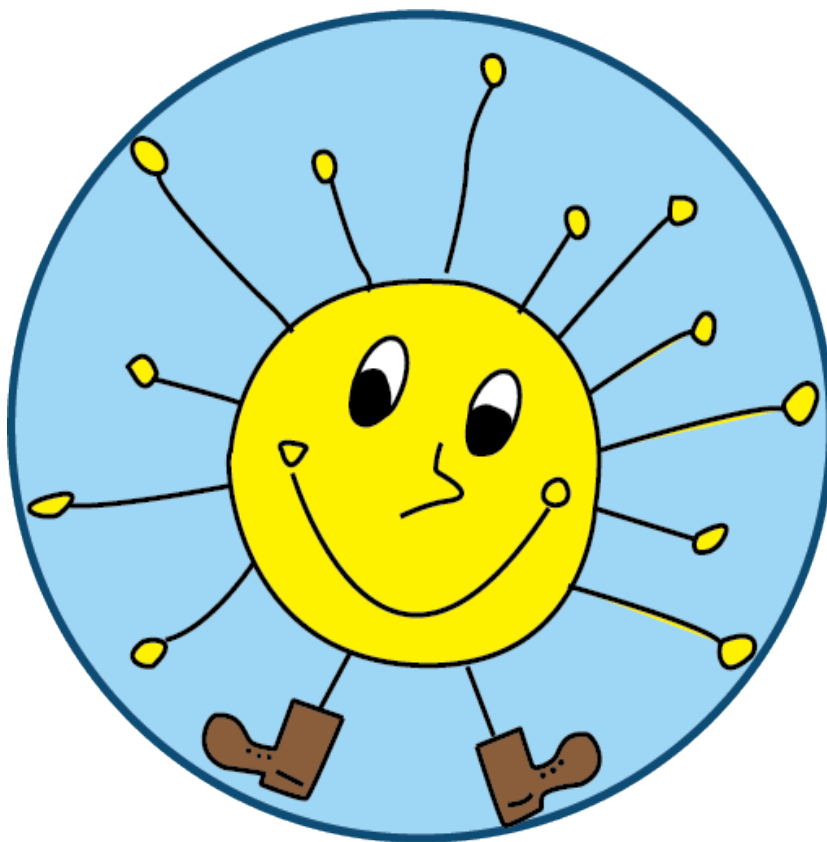


**Školní vzdělávací program
pro předškolní vzdělávání s motivačním názvem
„Putování se Sluníčkem“**



Motto: „Se sluníčkem v duši, cvičení nám sluší“

Platnost od 2.9.2019

Č.J.: ZSMP 28/2019

Vypracovala: Věra Kandorfová

Aktualizace : 29.1.2020

Identifikační údaje

Název a sídlo školy: Základní škola a Mateřská škola Moravské Prusy
příspěvková organizace
Moravské Prusy

Jméno ředitele školy: Mgr. Svatava Šebestová

Jméno vedoucí učitelky MŠ: Věra Kandorfová

Zřizovatel školy: Obec Prusy – Boškůvky

Telefon: 792414939

E-mail: msprusy@seznam.cz

Webové stránky: Mateřská škola Moravské Prusy

IČO: 70984891

Typ MŠ: celodenní s pravidelným provozem

Provozní doba: 6:30 – 15:30

Platnost dokumentu: od 2. 9. 2019

Schváleno na ped.radě: 28. 8.2019

Vypracovala: Věra Kandorfová

Obsah

1. Identifikační údaje o škole.....	2
2. Obecná charakteristika školy.....	4
3. Podmínky předškolního vzdělávání.....	4
3.1. Věcné podmínky.....	4
3.2. Životospráva.....	5
3.3. Psychosociální podmínky.....	5
3.4. Organizace.....	5
3.5. Řízení MŠ.....	6
3.6. Personální a pedagogické zajištění.....	6
3.7. Spoluúčast rodičů.....	7,8
3.9. Podmínky pro vzdělávání dětí se speciálními vzdělávacími potřebami.....	8,9
3.10. Podmínky pro vzdělávání dětí nadaných.....	9
3.11. Podmínky pro vzdělávání dětí od dvou do tří let.....	9
4. Organizace vzdělávání.....	10
5. Charakteristika vzdělávacího programu.....	10-15
6. Vzdělávací obsah ŠVP – přehled integrovaných bloků	
6.1. Podzimní cesta Sluníčka - Každý je můj kamarád, ve školičce chci si hrát.....	16-18
- Školka plná překvapení	
- Jak Sluníčko barví svět kolem nás	
- Podzimní kouzlení se Sluníčkem	
6.2. Sluníčko cestuje zimou - My se čerta nebojíme.....	18-20
- Kouzelné Vánoce se Sluníčkem	
- Zimní radovánky se Sluníčkem	
- Dny plné pohádek	
6.3. Jarní putování se Sluníčkem - Probuď se Sluníčko, zahřej jen maličko.....	20-23
- Se Sluníčkem pastelkami, poznáváme naši Zemi	
6.4. Sluníčko putuje k létu - Letní radovánky se Sluníčkem.....	23-24
- Těšíme se na prázdniny	
7. Evaluační systém.....	24-25
7.1. Struktura hodnocení	
7.2. Oblasti evaluace a četnost hodnocení	
7.3. Prostředky evaluace	
8. Silné stránky školy, slabé stránky školy	
9. Veselé písání s flétničkou – „Neposedné ručičky“	26
10. Projekt logopedické prevence –	27
„Chceme, abychom si všichni rozuměli a porozuměli“	

2. Obecná charakteristika školy

Mateřská škola v Moravských Prusích byla založena 15.1.1946. Tehdy to byla jednotřídní škola umístěna v jedné budově společně se základní školou. V této podobě se nachází i dnes. Je to výhodné ekonomicky a zároveň to umožňuje bezprostřední styk dětí mateřské a základní školy i dobrou spoluprací učitelů. Společná setkávání učí děti toleranci, ohleduplnosti, přátelství a vzájemné pomoci. Tyto mezilidské vztahy zůstanou jistě zakódovány v dětech po celý život.

Naše Mateřská škola v roce 2004 prošla rozsáhlou rekonstrukcí, při které jsme se z přízemí přestěhovali do 1. patra budovy. Nyní máme k dispozici 2 prostorné třídy, vybavené vhodným nábytkem pro různé aktivity dětí, nové sociální zařízení a v neposlední řadě nově vybavená a upravená zahrada přímo vybízí k nejrůznějším pohybovým aktivitám v průběhu celého roku /průlezky, skluzavka, houpačky, pružinové houpačky, lanová lávka, basketbalový koš, pískoviště, dřevěný domeček/. Součástí budovy je školní kuchyně, ve které jsou úpravy dokončeny tak, že vyhovují evropským normám.

Od ledna 2015 se spojily dvě příspěvkové organizace – Základní škola a Mateřská škola – pod jednu – Základní škola a Mateřská škola Moravské Prusy, příspěvková organizace.

Kolektiv pedagogických pracovníků tvoří 3 pedagogické pracovníce s úplným vzděláním. Je vstřícný a tvořivý při uplatňování programů a projektů školy za spolupráce rodičů dětí.

Hlavní vzdělávací nabídka v podobě integrovaných bloků je u nás doplněna o programy: hry na flétnu i logopedickou prevenci. Nechybí také předplavecká výchova. Tyto dílčí projekty jsou součástí ŠVP a neuskutečňují se odděleně. Pracujeme podle Rámcového programu předškolního vzdělávání.

3. Podmínky předškolního vzdělávání

3.1. Věcné podmínky:

- Škola má dvě dostatečně prostorné třídy
- Vybavení pomůckami, hračkami, materiály a doplňky odpovídá počtu dětí a jejich věku a podle možností je obměňováno a doplňováno
- Podstatná část hraček je umístěna tak, aby si je děti mohly samostatně brát a aby na ně viděly
- Hygienické zařízení, vybavení pro odpočinek i dětský nábytek odpovídají počtu dětí a jsou zdravotně nezávadné, bezpečné a estetického vzhledu
- Děti se samy podílí na úpravě a výzdobě prostředí, které je upraveno tak, aby dětské práce byly přístupné a mohli je shlédnout i rodiče

- U budovy školy je velká školní zahrada, kterou využívají i děti základní školy
- Zahrada je vybavena novými hracími prvky – houpačky, skluzavka, kyvadlové houpačky, provazový lávka, koš na košíkovou
- Všechny vnitřní i venkovní prostory školy splňují bezpečnostní a hygienické normy podle daných předpisů

Závěr: Materiální vybavení školy je na dobré úrovni. Vzhledem k tomu, že ve třídách není mnoho prostoru pro tělovýchovné činnosti, snažíme se tyto činnosti přenést v co nejvyšší míře na zahradu, místní hřiště, do přírody.

3.2. Životaspráva dětí v MŠ:

- Snažíme se dětem poskytovat plnohodnotnou a vyváženou stravu podle příslušných předpisů
- Usilujeme o vhodnou skladbu jídelníčku a dodržování technologie přípravy pokrmů a nápojů
- Je zajištěn dostatečný pitný režim v průběhu celého dne dítěte v MŠ
- Mezi jednotlivými pokrmy jsou dodržovány vhodné 3hodinové intervaly
- Děti do jídla nenutíme, ale snažíme se, aby všechno alespoň ochutnaly a naučily se tak zdravému stravování
- Děti jsou každodenně dostatečně dlouho venku / s ohledem na kvalitu ovzduší / a mají dostatek volného pohybu, snažíme se zajistit vhodné pomůcky k pohybovým aktivitám ve třídě
- Respektujeme individuální potřebu spánku a odpočinku jednotlivých dětí, dětem s nižší potřebou spánku nabízíme jiný klidný program
- Učitelé se sami chovají podle zásad zdravého životního stylu a poskytují dětem přirozený vzor

Závěr: Rozšířit nabídku vhodných pomůcek pro pohybové aktivity ve třídě s přihlédnutím k bezpečnosti dětí. Zautomatizovat pitný režim u nových dětí. Být pro děti příkladem a stále je k pití vybízet. S ohledem na počasí prodlužovat dobu pobytu venku, zejména za teplých dnů, kdy je možné prodloužit pobyt na zahradě od časných hodin.

3.3. Psychosociální podmínky dětí v MŠ:

- Usilujeme o to, aby se děti i dospělí cítili v prostředí mateřské školy dobře, spokojeně a bezpečně
- Nově přichodící dítě má možnost postupně se adaptovat na nové prostředí a situace
- Nikdo není zvyhodňován ani znevýhodněn, všechny děti mají stejná práva a povinnosti
- V dětech se snažíme rozvíjet citlivost pro vzájemnou toleranci, ohleduplnost, zdvořilost, pomoc a podporu, cílem je spolehlivost a důvěryhodnost dospělých
- Nepoužíváme negativní komentáře a podporujeme děti v samostatných pokusech, dostatečně chválíme a pozitivně hodnotíme, respektujeme potřeby dětí a pomáháme je uspokojovat
- Vzdělávací nabídku přizpůsobujeme mentalitě předškolního dítěte a jeho potřebám, je naším zájmem, aby byla dětem tematicky blízká, snadno pochopitelná, přiměřeně náročná a dítěti potřebná
- Na nejmenší možnou míru eliminujeme stres a spěch

- Záměrem je podporující a sympatizující způsob pedagogického vedení, který počítá s aktivní spoluúčastí a samostatným rozhodováním dítěte. Nechceme s dětmi manipulovat a organizování dítěte omezujeme na nezbytně nutné činnosti – např. při odchodu na pobyt venku, na oběd apod.

- Snažíme se, aby se dětem dostávalo jasných a srozumitelných pokynů

- Usilujeme o to, aby třída byla pro děti kamarádkým prostředím, v němž jsou rády

Závěr: Neustále se zamýšlet nad vhodnými způsoby pedagogického vedení, nad formami práce, analyzovat vzdělávací nabídku a využívat zpětné vazby při dalším plánování.

Podporovat příznivou atmosféru v celé MŠ, pozitivní prožitek.

3.4. Organizace:

- Zápis do MŠ je vyhlašován každoročně, rodičovská veřejnost je upozorněna vylepením plakátů, ohlášení obecním rozhlasem a na webových stránkách školy

- Přijímány jsou děti i během roku až do naplnění kapacity

- Od školního roku 2009/2010 se vybírá školné. Směrnice ŘMŠ 2/09. Aktualizace: Pokyn ředitelky ke stanovení úplaty ŘMŠ 19/2012

- Přijímány jsou děti od 2 do 7 let, rodičům je nabídnuta adaptace dětí do kolektivu, která je uzpůsobena potřebám dítěte

- Ukončení docházky dítěte – odchod do ZŠ, odhlášení dítěte z MŠ, neomluvená absence

3.5. Řízení mateřské školy:

- Jsou jasně vymezeny povinnosti, úkoly a pravomoci všech pracovníků

- Snahou je vytvářet důvěrné a tolerantní prostředí, kde je všem zaměstnancům ponechán dostatek pravomocí a kde je respektován jejich názor

- Vedoucí učitelka podporuje spoluúčast všech pracovníků na rozhodování o zásadních otázkách školního programu

- Všechny pedagogické pracovnice tvoří tým a zvou ke spolupráci rodiče

- Z výsledků evaluace a hodnocení všech stránek chodu školy se snažíme vyvozovat závěry pro další práci

- MŠ spolupracuje se zřizovatelem, ZŠ, dětskými lékaři, logopedickou ambulancí a pokud se vyskytnou výchovně – vzdělávací problémy, tak i s příslušnými odborníky – PPP

Závěr: Rozvíjet spolupráci školy se zájmovými organizacemi v obci, účastnit se podle potřeby jejich akcí a prezentovat tak školu navenek. Aktualizovat webové stránky školy. Důsledně posilovat vzájemnou pozitivní spolupráci.

3.6. Personální podmínky a pedagogické zajištění:

- Kolektiv naší mateřské školy tvoří kvalifikované učitelky.

- Učitelé se dále vzdělávají a ke vzdělávání se snaží přistupovat aktivně.

- Služby učitelek jsou v rámci možností organizovány tak, aby byla vždy zajištěna optimální pedagogická péče.

- Spolupráce pedagogů funguje na základě společně vytvořených pravidel, jež jsou zakotvena ve Školním řádu.

- Třídní plány učitelky vytváří společně, domlouvají se na dalších vzdělávacích postupech u jednotlivých dětí.
- K rodičům i dětem se chovají partnersky.

Závěr: Protože přibývá stále více dětí s logopedickými vadami a dětí obězních, je zájmem učitelů využívat semináře, týkajících se nápravy řeči i pohybových aktivit, zvl. hudebně-pohybové činnosti a vzdělávat se více v těchto oborech, aby byla dětem a rodičům nabízena kvalitní péče.

3.7. Spoluúčast rodičů

Spolupráce s rodiči funguje na základě partnerství. Usilujeme o vzájemnou důvěru, vstřícnost, pochopení, respekt a ochotu spolupracovat.

- Snažíme se podporovat rodinnou výchovu a pomáhat rodičům v péči o dítě.
- Nabízíme rodičům poradenský servis.
- Chráníme soukromí rodiny a zachováváme mlčenlivost.
- Při každém kontaktu informujeme rodiče o problémech, ale hlavně o úspěších dítěte, pokud mají rodiče zájem, domlouváme se na společném postupu při výchově a vzdělávání dětí.
- Rodiče mají možnost se podílet na dění v MŠ, účastnit se různých programů, podle svého zájmu vstupovat do her svých dětí – včetně doby adaptačního procesu.
- Projevili-li rodiče zájem, mají možnost spolupracovat při vytváření plánů a programu MŠ, případně mohou kdykoli navštívit školu a zapojit se do her svých dětí.
- Organizujeme společné schůzky, setkání a akce s rodiči (minimálně 4x do roka).
- Usilujeme o spolupráci rodičů při výchovně vzdělávací práci, snažíme se různými způsoby zapojovat rodiče do společných činností s dětmi („plnění domácích úkolů“, Jablíčkový den, maškarní karneval apod.).
- Prohlubujeme spolupráci s rodiči předškolních dětí při přípravě na vstup do 1. třídy ZŠ.
- Využíváme nabídek rodičů k opravám školního vybavení.

Společné akce pro rodiče s dětmi

- Den otevřených dveří
- Pečení vánočního cukroví
- Oslavy všech svátků – Vánoce, Velikonoce, Den matek
- Oslavy narozenin dětí ve spolupráci s rodinou
- Dětský maškarní karneval
- Jarní výlet do blízkého okolí
- Oslava MDD
- Rozloučení s předškoláky – tablo dětí, pasování na školáky
- Rozloučení se školním rokem

Návrhy na rozšíření spolupráce budou realizovány za aktivní účasti kolektivu školy, dětí a rodičů.

Závěr: Rodiče se snaží podle svých možností se školou spolupracovat. Rádi bychom v započatém trendu spolupráce pokračovali i nadále. Prostor pro prohloubení spolupráce je v účasti rodičů na plánování vzdělávací nabídky a v užší spolupráci při přípravě předškoláků na vstup do ZŠ.

Spolupráce s ostatními organizacemi

Spolupráce se školou

- Informace školy pro rodiče předškolních dětí o akcích pořádaných školou
- Návštěva předškolních dětí v 1. třídě ZŠ
- Přítomnost učitelky MŠ při zápisu dětí do 1. třídy

Společné akce: divadelní představení, vánoční besídka, maškarní rej, výlet do Lesní školy Jezírko, besídka ke Dni matek.

Spolupráce se zřizovatelem

- Veškeré požadavky jsou projednávány obecním zastupitelstvem a společně řešeny, spolupráce se zřizovatelem je na velmi dobré úrovni
- Realizace obnovy zařízení MŠ je závislá na finančních možnostech obce

Spolupráce s MŠ Vážany

- Spolupráce při organizování návštěv divadelních představení – společná účast
- Vzájemní výměna zkušeností mezi učitelkami
- Společné výlety

Spolupráce s knihovnou

- Návštěva knihovny – seznámení s knihami, způsobem půjčování knih

Se ZD Švábenice

- Pravidelná návštěva muzea zemědělské techniky
- Výtvarný materiál pro děti
- Návštěva a prohlídka družstva

S PO v Moravských Prusích

- Návštěva požární zbrojnice – prohlídka zařízení, beseda

3.8. Podmínky pro vzdělávání dětí se speciálními vzdělávacími potřebami

- RVP PV vychází ve své koncepci z respektování individuálních potřeb a možností dítěte, z toho důvodu je RVP PV základním východiskem i pro přípravu vzdělávacích programů pro děti se speciálními vzdělávacími potřebami
- K integraci dochází ve třídách již nyní, kde jsou děti z rozvedených rodin, jiných národností, etnik, děti zdravotně oslabené, citově nestabilní, děti s ADHD, děti s poruchami učení i chování
- Proto jsme v naší MŠ sestavili pracovní dobu tak, že se učitelky minimálně 2,5h překrývají

- Integrovat dítě do běžného kolektivu není jednoduché, záleží na schopnostech a dovednostech každého jednotlivce i celého kolektivu. Veškerý personál školy musí být předem připraven na všechny organizační změny. Personál školní jídelny musí být seznámen se speciálními návyky dítěte za přítomnosti rodičů /potravinové alergie, omezení dítěte../
- Nejčastější oblastí speciálních potřeb je logopedická péče, kterou zastřešuje SPC Brno, Veslařská. Po jejich odborné depistáži jsme nadále instruováni k dalším postupům. Vedoucí učitelka je vyškolená logopedická asistentka, čímž je zaručena odborná péče v oblasti prevence i všem docházejícím dětem
- Spolupracujeme se zákonnými zástupci dětí, konzultujeme další postupy, záměry a pokroky dětí

3.9. Podmínky pro vzdělávání dětí nadaných

Podmínky pro vzdělávání dětí odpovídají individuálním potřebám dětí v oblasti věcného prostředí, životosprávy dětí, psychosociálního klimatu, organizace vzdělávání, personálního a pedagogického zajištění, spolupráce mateřské školy s rodinou a se základní školou. Škola prostřednictvím pedagogické diagnostiky vyhledává mimořádně nadané děti a formou integrovaného vzdělávání a individualizované výuky podporuje rozvoj jejich talentu. Všímáme si, co je zajímavé, poskytujeme jim možnost seberealizace, dáváme jim prostor k uplatnění, snažíme se podporovat jejich zájem. O jejich schopnostech upozorňujeme rodiče a snažíme se je získat k podpoře rozvoje dítěte.

Ve školním vzdělávacím programu jsou vytvořeny podmínky k co největšímu využití potenciálu nadaného dítěte. Vzdělání probíhá takovým způsobem, aby byl stimulován rozvoj jeho nadání, které bude dále rozvíjet. Učitelky mají vypracovanou podrobnou diagnostiku každého dítěte a na základě těchto informací posoudí, zda dítě vykazuje výjimečné schopnosti. Úzce spolupracujeme s učitelkami ze ZŠ. Mimořádně nadané děti v naší MŠ mohou pro rozvíjení svého nadání využít tyto možnosti:

- Účast na soutěžích
- Vystavování na výstavách /např. výtvarné soutěže/
- Účast na veřejných vystoupeních

3.10. Podmínky vzdělávání dětí od dvou do tří let

- Vyhovující režim dne, který respektuje potřeby dětí – pravidelnost, dostatek času na realizaci činností, dostatek času na stravování a odpočinek
- Ve třídě jsou nastavena pravidla pro používání a úklid hraček.
- Je použito více zavřených a dostatečně zabezpečených skříněk k ukládání hraček a pomůcek.
- Mateřská škola je vybavená stupínkem k toaletám.
- Pokud je dítě z rodiny zvyklé na požívání nočníku, tak se budeme postupně snažit ve spolupráci s rodinou vést dítě k používání toalety.
- Rodiče zajistí náhradní oblečení v případě nutnosti děti převléknout.

- Mateřská škola je vybavena sprchovým koutem.

Návrh na další úpravu podmínek: Pro zajištění zvýšených nároků na hygienu, převlékání a případně přebalování dvouletých dětí by bylo potřeba zajistit přebalovací pult, odpadkový koš na jednorázové plenkové kalhoty, nočníky a hlavně dalšího nepedagogického pracovníka. Dále bychom chtěli zakoupit herní prvky na školní zahradu a rozšířit odbornou literaturu k danému tématu. Při rekonstrukci budeme myslet na zajištění bezbariérového přístupu do školy.

4. Organizace vzdělávání

MŠ má dvě třídy s názvy Berušky /kapacita 16 dětí/ a Motýlci /kapacita 16 dětí/, třídy jsou smíšené a navštěvují je děti od 2 – 7 let. Zohledňujeme přání rodičů /sourozenci, kamarádi/. MŠ je otevřena od 6:30 – 15:30. Rodiče přivádějí děti zpravidla do 8:30 hodin, po dohodě s učitelkou mohou děti přivést i v jinou dobu.

Ráno se děti schází buď ve třídě Berušek nebo Motýlků a po příchodu druhé paní učitelky v 8:00 se děti rozdělí do svých tříd. Odpoledne v 14:30 se děti schází v jedné třídě.

Pro přijímání dětí vycházíme z daných kritérií, která jsou přístupná na internetových stránkách www.msprusy.cz. Při rozdělování dětí přihlížíme na přání rodičů a na sourozenecké vztahy. Každému nově přichozímu dítěti umožňujeme adaptaci za přítomnosti rodičů.

Přednostně jsou přijímány děti, které budou plnit povinnou předškolní docházku a děti ze spádové oblasti.

5. Charakteristika vzdělávacího programu

Chceme, aby z naší školy odcházely děti, které by byly rozvinuté na základě svých možností a zájmů, jak po stránce tělesné, sociální a psychické.

Chceme, aby se jako dospělí lidé chovali podle demokratických zásad ve společnosti.

Chceme být školou, která rozvíjí pohybové dovednosti dětí a prostřednictvím hudebně pohybového projevu poskytuje dětem příležitost k emocionálnímu sebevyjádření. Umožní jim poznávání a ověřování hudebních zákonitostí, rozvíjí kreativní schopnosti a estetické citění, dopřává dětem příležitost relaxace a vzájemné komunikace prostřednictvím hudby a pohybu.

Záměrem výchovného působení a filosofií naší školy je vytvořit MŠ rodinného typu s úzkými vazbami na rodiče. Chceme umožnit dětem prožít aktivní a šťastné dětství tím, že jim vytvoříme pohodové a přátelské prostředí bez zbytečného spěchu, kde se budou cítit dobře, kde bude kamarádká nálada, pochopení a láska. Usilujeme o rozvoj samostatných a zdravě sebevědomých dětí cestou přirozené výchovy.

Chceme položit základy celoživotního vzdělávání všem dětem podle jejich možností, zájmů a potřeb. Učit je zdravému stravování, uvědomění si odpovědnosti za své chování a jednání a to vše za spolupráce rodičů.

Program naší mateřské školy nese název „**Putování se Sluníčkem**“.

Myšlenka názvu ŠVP je pojátkem mezi všemi činnostmi s dětmi, včetně realizací školních a mimoškolních akcí. Program zasahuje všechny oblasti vývoje dítěte a nabízí taková témata, která seznamují děti s realitou. Jedním z hledisek při sestavování programu je i poloha MŠ – vesnická mateřská škola a možnosti, které nám vesnice nabízí.

Rámcové cíle předškolního vzdělávání všeobecně:

- rozvíjení dítěte a jeho schopnost učení
- osvojení si základů hodnot, na nichž je založena naše společnost
- získání osobní samostatnosti a schopnosti se projevat jako samostatná osobnost působící na své okolí

Konkrétně na škole preferujeme praktické činnosti, které:

- seznamují děti s přírodou a přírodními jevy, kladou důraz na bezprostřední kontakt s přírodou, na její pozorování a poznávání, napomáhají navazovat na poznatky a znalosti dětí z oblasti zemědělské, práce na poli a zahradách a které využívají přírodního prostředí k rozvoji poznání
- umožňují vnímat okolní svět všemi smysly / prožitky – návštěva hasičů, družstva, muzea zemědělské techniky, vánoční a velikonoční vesnické tradice, maškarní karneval, výlety, návštěva divadla/
- zaměřují se na oblast ekologie – aktivně chránit přírodu, tj. provádět ve svém okolí sběr papíru, třídění odpadu, jarní úklid, vést děti k práci na školní zahradě
- vedou ke zdravému životnímu stylu /zdravá výživa, pohyb, otužování/, ke spolupráci s rodinou při vytváření a upevňování zdravých výživových a stravovacích návyků, k respektování potřeb každého dítěte, k péči o klidné a kulturní prostředí při stolování a upevňování správných návyků při stolování
- podporují vytváření kladných vzájemných vztahů – vlídnost, ohleduplnost, vzájemná pomoc, slušnost, pěkné vztahy mezi dětmi, tzn. Vlastnosti, které by si dítě mělo osvojit, aby mohlo plně přijímat všechny informace a podněty z okolního světa
- věnují maximální pozornost dětské tvořivosti a umožňují dětem seberealizaci ve všech podobách /samostatné myšlení, logická úvaha, řešení problémových situací, vymyšlení příběhů apod./
- ponechávají dětem dostatečný prostor k uplatnění jejich aktivit, která převažuje nad aktivitou učitelky /učitelka činnost řídí, příliš nezasahuje, neomezuje jejich vlastní projev/
- využívají dramatizace /vyjadřování činností, jevů a věcí pomocí pohybu těla, gesty, mimikou obličeje, zvuky apod./
- věnují zvýšenou pozornost celkovému řečovému projevu dítěte /denní zařazování jazykových cvičení – říkadla, vyprávění, rytmizační, sluchová a jiná cvičení a hry zaměřené na artikulaci, hlasitost, plynulost, tempo řeči a správnou výslovnost všech hlášek/
- napomáhají k rozvoji pohybových schopností a dovedností dítěte, k posilování jeho mravních vlastností a k upevňování jeho zdraví, včetně relaxačních cvičení
- posilují sebeobslužné dovednosti a návyky a vedou děti k samostatnosti

Ve vzdělávání dětí upřednostňujeme:

- tvořivost dětí ve všech oblastech – aktivita dětí převažuje nad řídicí činností pedagoga
- prožitkové poznávání
- vedení dětí k samostatnosti, k posilování vlastního sebevědomí, sebedůvěry, vedení dětí ke spolurozhodování a k sounáležitosti s celým kolektivem
- tématické plánování, včetně zpracování situačních momentů, reakce na zájmy, potřeby, vědomosti dětí, včetně stanovení dominantních oblastí rozvoje osobnosti
- využívání námětů ročních období v průběhu práce s dětmi po celý rok
- vytváření hracích koutků a tím umožňujeme dětem výběr činností podle zájmu a potřeb ve skupinách, individuálně i v kolektivu

Formy a metody vzdělávání:

Učební aktivity budou probíhat na základě vlastního zájmu dětí dle potřeb formou hry. Vzdělávání se uskutečňuje po celý den pobytu dětí v MŠ – tj. při všech činnostech. Dopolední činnosti probíhají formou plánovaných tematických celků, které na sebe úzce navazují. Využíváme situačních momentů, respektujeme přání, potřeby a zájmy jedince. Usilujeme o to, aby děti byly vzdělávány neformálně, hravými činnostmi, ve kterých se prolínají všechny vzdělávací okruhy. Rovněž se snažíme zajistit rovnováhu činností řízených, spontánních i relaxačních. Cíle plníme průběžně již od ranních hodin. Preferujeme metody prožitkového učení kooperativní formy, hry a činnosti dětí, které respektují specifika předškolního vzdělávání.

Součástí vzdělávání jsou akce školní i mimoškolní, které cíleně doplňují, obohacují a zpestřují vzdělávací proces. Značný přínos pro rozvoj osobnosti dítěte mám spolupráce s nejrůznějšími institucemi a organizacemi.

Vzdělávání dětí realizujeme prostřednictvím třídního plánu, který je zpracován v návaznosti na ŠVP.

Obvyklý denní program:

- spontánní hry – uplatňování při příchodu do školy a v odpoledních hodinách – prostor pro individuální péči
- řízené činnosti – pracovní činnosti během dopoledne, jazykové chvílky
- pohybové aktivity – ve třídě během her a ranního cvičení, při pobytu venku /využití zahrady, blízkého hřiště, přírody/, během celého dne
- odpočinek, spánek – podle individuálních potřeb dítěte

Všechny činnosti jsou přizpůsobovány okolnostem a potřebám dětí.

Popis zajištění průběhu vzdělávání dětí se speciálními vzdělávacími potřebami

- Škola prostřednictvím pedagogické diagnostiky vyhledává mimořádně nadané děti a formou integrovaného vzdělávání a individualizované výuky podporuje rozvoj jejich talentu.
- Všímáme si, co je zajímavé, poskytujeme jim možnost seberealizace, dáváme jim prostor k uplatnění, snažíme se podporovat jejich zájem.
- O jejich schopnostech upozorňujeme rodiče a snažíme se je získat k podpoře rozvoje dítěte.
- Předkládáme dětem vyšší stupně složitosti nabízených činností, využíváme vhodné didaktické pomůcky, práce s interaktivní tabulí, volíme vhodné metody a formy výuky

Individuální vzdělávací plán /IVP/

Pravidla a průběh tvorby, realizace a vyhodnocování IVP:

- IVP vytvoří učitelky za spolupráce rodičů a příslušného SPC
- Žádost rodičů o IPV
- Informovaný souhlas rodičů
- Určit učitelku, která zodpovídá za spolupráci se ŠVP
- IVP bude vytvořen v září a v lednu, bude vyhodnocen a podepsán všemi zúčastněnými stranami
- Cílem všech je, aby se dítě začlenilo do běžné skupiny dětí ve třídě
- Personál školy je o postupu a vývoji dítěte se SVP seznámen na pedagogických radách nebo individuálně dle potřeby

Plán pedagogické podpory /PLPP/

- Popis obtíží a SVP dítěte
- Stanovení cílů podpory
- Podpůrná opatření
- Způsob vyhodnocování naplňování plánů /průběžně, nejpozději po třech měsících od zahájení poskytované podpory/
- Seznámení s PLPP rodiče

Někteří rodiče se obrací na PPP s žádostí o odbornou radu většinou v oblasti posouzení školní zralosti. V případě doporučení odkladu nástupu do ZŠ vycházíme ze závěrů odborníka. Děti, u kterých se projeví příznaky některé z vývojových poruch, budeme sledovat a v případě potřeby ve spolupráci s rodiči doporučíme na vyšetření do PPP.

Popis zajištění průběhu vzdělávání dětí od dvou do tří let

- přirozené sociální prostředí vrstevníků činí mateřskou školu v současné době nenahraditelnou, což lze aplikovat i na dvouleté děti
- toto období je sice krátké, ale o to významnější
- u dítěte dochází k rozvoji řeči a k osamostatňování
- dalším charakteristickým jevem je rozvoj motorických dovedností, zdokonalování pohybových aktivit a touha po poznání
- zařazení dvouletého dítěte do třídy mateřské školy s sebou nese spoustu speciálních potřeb a opatření, na které je potřeba dbát
- dbáme na adaptaci dvouletého dítěte, která s sebou nese velký nápor na psychické a fyzické zdraví dítěte

- vycházíme z toho, že se dítě nejlépe učí nápodobou
- dětem předáváme elementární dovednosti a rozvíjíme ho po všech stránkách
- pokud neumí, tak ho učíme základním sociálním a hygienickým návykům
- využíváme přirozené dětské zvědavosti k získávání nových poznatků ve formě her, písniček, knížek apod.
- cílem vzdělávání je docílit přirozené prostředí pro dítě, ve kterém se dítě bude cítit dobře a bude rozvíjet svou osobnost
- důraz klademe na dostatečné zajištění pohybu, což nám umožňuje podnětné prostředí školy i jeho okolí /školní zahrada, procházky k rybníku/
- učitelé ve spolupráci s rodiči jsou povinni dobře komunikovat a sdílet vše potřebné

Popis zajištění průběhu vzdělávání dětí nadaných

Realizace a vyhodnocení plánu pedagogické podpory mimořádně nadaného dítěte /PLPP/

- předkládáme dětem vyšší stupně složitosti nabízených činností, využíváme vhodné didaktické pomůcky, práce s interaktivní tabulí, volíme vhodné metody a formy výuky.
- zajišťujeme dětem dostatek času a prostoru k dokončení díla.
- učitelka mateřské školy je zodpovědná za vytvoření plánu pedagogické podpory u mimořádně nadaného dítěte, ve kterém upraví způsob jeho vzdělávání tak, aby bylo dítě dostatečně motivováno k rozšíření svého nadání
- s plánem PLPP seznámí mateřská škola zákonné zástupce dítěte a všechny pedagogické pracovníky, podílející se na provádění tohoto plánu, seznámení potvrdí všichni svým podpisem
- poskytování pedagogické podpory průběžně vyhodnocuje
- v případě potřeby průběžně aktualizuje dle potřeb dítěte

- po třech měsících učitelka vyhodnotí, zda podpůrná opatření vedou k naplnění stanovených cílů
- pokud jsem daná opatření dostatečná, pokračují v realizaci, pokud ne, doporučí učitelka zákonným zástupcům návštěvu PPP

Pravidla a průběh tvorby, realizace a vyhodnocení individuálního vzdělávacího plánu mimořádně nadaného dítěte /IVP/ :

- mateřská škola dodá PLPP školskému poradenskému zařízení /ŠPŘ/
- pokud ŠPZ doporučí vzdělávání dítěte podle IVP, podá zákonná zástupce žádost o vzdělávání podle IVP
- poskytování vzdělávání podle IVP lze pouze na základě písemného souhlasu zákonného zástupce mimořádně nadaného dítěte
- ředitelka školy žádost zákonného zástupce o vzdělávání podle IVP posoudí a v případě vyhovění žádosti zajistí zpracování IVP

- vzdělávání mimořádně nadaného dítěte se může uskutečňovat podle IVP, které vychází ze ŠVP pro předškolní vzdělávání, závěrů psychologického a pedagogického vyšetření a vyjádření zákonného zástupce
- IVP je závazným dokumentem pro zajištění vzdělávacích potřeb mimořádně nadaného dítěte a je součástí školní dokumentace

Dílčí projekty:

Jsou součástí ŠVP – neuskutečňují se odděleně.

Logopedickou prevencí realizujeme v průběhu celého dne pobytu v MŠ / logopedické chvílky probíhají v ranních a odpoledních hodinách/.

Hra na flétnu – individuálně podle zájmu dětí při hrách v dopoledních činnostech a po odpočinku či spánku v odpoledních činnostech

Ekologie – je součástí každodenního pobytu venku, ale i přímé vzdělávací práce pedagoga, včetně některých akcí školy, které tyto prvky zahrnují /např. sběr starého papíru, vycházky, výlety, ekovýchovný den v lesních školkách, chov šneků, rybičky/

Obsah vzdělávání:

Obsah vzdělávání je ve školním vzdělávacím programu rozpracován do čtyř hlavních témat, která byla stanovena jako témata rámcová. Ta se dále dělí do několika podtémat.

Nástin vzdělávací nabídky v ŠVP je dále konkretizován ve třídním vzdělávacím programu s ohledem na přání a možnosti dětí.

ŠVP určuje přibližné časové rozložení daných témat nezávazně. Časový prostor k realizaci zůstává otevřený, flexibilní, dostatečně volný s prostorem pro aktuální situace, pro aktivní vstup dětí a tvořivost učitelky. ŠVP je dokument, který se stále vyvíjí a který úzce souvisí s postupným získáváním nových zkušeností, poznatků z autoevaluace, se stálým sebevzděláváním pedagogů a s postupnými změnami podmínek, které jej ovlivňují.

6. Vzdělávací obsah ŠVP

6.1. Integrovaný blok : Podzimní cesta Sluníčka

Navrhovaná témata:

- Každý je můj kamarád, ve školičce chci si hrát.
- Školka plná překvapení
- Jak Sluníčko barví svět kolem nás
- Podzimní kouzlení se Sluníčkem

Charakteristika a záměry bloků:

Každý rok přichází do MŠ nové děti, je potřeba je seznámit s novým prostředím MŠ, s novými kamarády a zaměstnanci školy. Přiměřeným a přitažlivým způsobem společně vytvoříme pravidla vzájemných vztahů, chování a komunikace. Seznámíme je s pravidly bezpečného chování v prostorách ZŠ i MŠ, na školní zahradě i na vycházkách. Při společných vycházkách budeme pozorovat dění ve vesnici, poznávat bydliště kamarádů, sledovat změny v přírodě v období babího léta, povíme si, co jsme dělali o prázdninách.

Protože máme velmi blízko k přírodě, nabízí se nám možnost přímého pozorování změn, které přináší podzim. Děti bydlí v domech se zahradami a tak mají v tomto směru základní poznatky a zkušenosti. Naším úkolem je tyto poznatky upevňovat a dále rozšiřovat, vést děti k ochraně živé i neživé přírody. Zaměříme se i na význam zeleniny a ovoce pro zdraví lidí.

Budeme učit děti vnímat přírodu, která nás obklopuje, naučit se ji chránit a vytvořit odpovědný postoj k životnímu prostředí. Budeme si všimnout barev podzimní přírody. Seznámíme děti blíže s ekosystémem les, se zvířaty a rostlinami, které v lese žijí.

- Přirozeným způsobem a na základě her se seznámíme s prostředím školy a vesnice
- Společně se budeme snažit vytvářet pohodové prostředí ve třídě, vzájemně se respektovat a spolupracovat

- Pozorováním života ve vesnici posílíme vztahy k rodině, k vesnici, ke škole a k přírodě
- Budeme usilovat o sjednocení dětského kolektivu po prázdninách
- Budeme rozvíjet estetické vnímání podzimní krajiny a všimát si změn v přírodě
- Procvičíme poznávání známého ovoce a zeleniny a zaměříme se ne méně známé – budeme řadit podle druhu, počítat, rozlišovat barvy
- Při činnostech budeme využívat všechny smysly a rozvíjet je
- Zaměříme se na řečovou kázeň – budeme se snažit respektovat druhého, hlásit se o slovo, neskákat do řeči
- Připomeneme si, co je zdravé a co nám škodí a postupně budeme u dětí upevňovat zdravé životní návyky a postoje
- Povedeme děti k vyjádření svých názorů, poznatků, myšlenek a pocitů i k rozvíjení záměrného pozorování
- Při pobytu v přírodě i na školní zahradě procvičíme chůzi a běh v nerovném terénu a zdolávání překážek
- Budeme popisovat obrázkové i skutečné situace
- Zaměříme se na určování počasí, charakteristiku podzimního počasí, povíme si, jak se správně oblékat vzhledem k počasí
- Osvojíme si bezpečné návyky při chůzi ve dvojicích a při přecházení vozovky
- Ve spolupráci s rodiči budeme rozvíjet tvořivost dětí

Klíčové kompetence

- osamostatňuje se, získává jistotu v kolektivu, důvěřuje učitelkám
- adaptuje se v prostředí MŠ
- umí pozdravit, poděkovat, samostatně se obléká, soustředí se
- záměrně si zapamatuje, procvičuje jemnou i hrubou motoriku
- učí se vzájemně domluvit a řešit spory
- dodržuje dohodnutá pravidla a řídí se jimi
- rozvíjí slovní zásobu, umí komunikovat
- umí se podělit o hračku, půjčit si hračku
- spoluvytváří pravidla a chápe jejich význam
- uposlechne dospělého
- umí navázat řečový kontakt s kamarádem
- umí vyslovit svá přání
- navazuje kontakty s dospělým
- všímá si, pozoruje, objevuje,
- umí se orientovat ve svém okolí

Cíle, ke kterým směřujeme

- uvědomění si vlastního těla, osvojení si poznatků o těle a jeho zdraví
- rozvíjení pohybových dovedností
- rozvoj jemné motoriky
- rozvíjení komunikativních dovedností /rozlišovací schopnosti – vyhledávání tvarů, barev, porovnávání...
- kultivovat mravní a estetické vnímání a cítění, motivované podzimní přírodou a jejími plody

- naučit se navazovat kontakty s dětmi i dospělými, navazovat nová přátelství, ochotně si navzájem pomáhat
- podílet se na vytváření pravidel společného soužití v kolektivu a také je dodržovat
- posilovat pocit bezpečí a jistoty v kontaktu s ostatními dětmi a zaměstnanci MŠ
- vnímat krásy podzimu, podzimních barev
- umět vyjádřit estetický zážitek při setkání s přírodou (výtvarně, slovně)
- přizpůsobit se společným činnostem, spolupracovat při tělovýchovných aktivitách
- vytvářet vztah k místu a prostředí, ve kterém dítě žije, vztah k přírodě

Vzdělávací nabídka

- hry se jmény, seznamovací hry
- hry zaměřené na posilování kamarádských vztahů
- stolování, oblékání, elementární hygienické návyky
- námětové hry, manipulační hry
- skupinové činnosti
- činnosti zaměřené na rozvoj řečového projevu – vyprávění, hodnocení, „četba“ podle obrázků
- lokomoční pohybové činnosti a nelokomoční pohybové činnosti a jiné činnosti /chůze, lezení, skoky, hod, běh.../
- pohybové hry, hry s říkadly
- uvolňovací cviky ruky
- jednoduché pracovní a sebeobslužné činnosti
- činnosti k poznávání lidského těla
- změny v přírodě odcházející léto dozrávající plody + využití svých smyslů
- barevnost podzimní přírody
- prostředí mateřské školy a blízké okolí adaptace na nové prostředí, kolektiv dětí, učitelky
- orientační a smyslové hry – vycházky po okolí MŠ
- přednes, recitace, dramatizace, zpěv
- zdravotní, dechová a relaxační cvičení

6.1. Integrovaný blok: Sluníčko cestuje zimou

Navrhovaná témata:

- My se čerta nebojíme
- Kouzelné vánoce se Sluníčkem
- Zimní radovánky se Sluníčkem
- Dny plné pohádek

Charakteristika a záměry bloků:

V tomto bloku se zaměřujeme mimo jiné na historii vánoc, na vánoční tradice a zvyky, na přípravu oslav vánoc v mateřské škole. Společně s dětmi a s rodiči prožijeme adventní čas naplno, ale v klidu, v pohodě, bez spěchu a stresu. Děti při společné přípravě oslav vánoc

získají současně i poznatky o okolním světě /tradice jiných národů/, o zimním počasí, o časových pojmech /adventní kalendář/. Všechny činnosti budou motivačně sjednoceny a povedou k aktivnímu zapojení dětí do výzdoby třídy, pečení cukroví, výroby přáníček, zpívání koled, přípravy vánoční besídky společně se žáky základní školy a ke společnému radostnému prožívání vánočního času.

Dále v tomto bloku přiblížíme dětem charakteristické znaky zimy, vlastnosti sněhu a ledu, změny v počasí. Prostřednictvím zimních sportů povedeme děti k poznání, že pohyb je důležitý pro naše zdraví, ale že je nutné zároveň dbát na bezpečnost svou i druhých.

V souvislosti s tím budeme poznávat i lidské tělo. V tomto bloku se také budeme těšit na zápis dětí do 1. třídy. Budou probíhat konzultace s rodiči o jejich dětech a školní zralosti.

Děti se budou seznamovat se zimními sporty dle počasí, nezapomeneme, co dělají zvířátka v zimě a neodmyslitelně k zimě patří i dlouhé zimní večery a s tím spojené pohádky. Prostřednictvím pohádkových příběhů budeme u dětí podněcovat představivost, rozvíjet fantazii, vyjadřování i řeč dítěte. Budeme probouzet u dětí cit pro spravedlnost a pravdu, soucit, schopnost vcítit se do pocitů a nálad jiných. V souvislosti s pohádkami se zaměříme i na oblíbené hračky dětí a na to, s čím si hrály děti dříve.

- Podpoříme rozvoj estetického vnímání, citění a prožívání, posílíme citové vztahy ke svým nejbližším
- Přirozeným způsobem a na základě prožitků se děti seznámí s vánočními tradicemi a zvyky
- Podnítkem představivost, budeme rozvíjet tvořivost, fantazii i řeč dítěte
- Budeme rozvíjet pohybové a manipulační dovednosti dítěte
- Při poznávání zimního počasí budeme používat všechny smysly
- Budeme nadále rozvíjet paměť a pozornost
- Při zimních hrách budeme přirozenou cestou rozvíjet pohybové schopnosti a dovednosti dětí
- Vysvětlíme si zásady bezpečného chování při zimních sportech
- Vysvětlíme si koloběh, střídání čtyř ročních období
- Společně se budeme snažit vyřešit problémové pohádkové situace a posílíme schopnost umět se rozhodnout v běžných i méně běžných situacích
- Posílíme dětskou sebedůvěru, osobité myšlení a schopnost improvizovat
- Seznámíme děti s historií hraček a uplatníme základní návyky společenského chování /v autobuse, na karnevalu/
- Častým nabízením knih a jejich obměnou budeme u dětí rozvíjet zájem o knihy

Klíčové kompetence

- vyjadřuje své prožitky hudebními, dramatickými i řečovými schopnostmi
- soustředí se a udrží pozornost při práci
- podílí se na dění ve třídě, spolupracuje se skupinou
- zapamatuje si texty písní a říkadel, umí vystoupit na veřejnosti
- umí řešit konflikty bez agrese, násilí a ubližování
- je jistější v hudebním i slovním projevu
- umí používat nůžky, pracovat s lepidlem a jiným výtvarným materiálem
- koordinuje lokomoci a pohyby těla s hudbou a rytmem
- umí pojmenovat části těla
- uvědomuje si, že může ovlivnit své zdraví
- rozlišuje aktivity, které mohou poškozovat zdraví
- umí používat jemnou motoriku prstů

- umí používat všechny smysly
- zvládá prostorovou orientaci
- má povědomí o širším společenském a kulturním prostředí
- vnímá, že je zajímavé dozvídat se nové věci
- šetrně zachází s knihou a pracuje s ní
- dodržuje základní normy společenského chování

Cíle, ke kterým směřujeme

- osvojení si poznatků o těle a jeho zdraví
- zvládnání pohybových dovedností a činností na sněhu
- rozvoj pohybových dovedností v oblasti hrubé i jemné motoriky
- osvojování si poznatků o tělovýchově a sportu
- uvědomovat si lásku v rodině, ke kamarádům
- učit se zpaměti krátké texty a umět je reprodukovat
- upevňovat výslovnost a vyjadřovací schopnosti - rozvíjet interaktivní a komunikativní dovednosti
- vytvářet si kladný vztah k druhým, najít si své místo ve skupině-třídě, v rodině
- vážit si činnosti, svojí i druhých
- rozvíjet kulturně estetické dovednosti, výtvarné, hudební a dramatické
- umět zachytit prožívané, slovně, pohybově, výtvarně...
- pochopit, že změny způsobené lidskou činností mohou prostředí chránit a zlepšovat, ale i naopak ničit a poškozovat
- umět se radovat z toho, co nám příroda nabízí (př. zimní radovánky)
- umět přírodě pomáhat (příroda, zvířátka, ptáci v zimě)
- rozvíjet mravní a estetické vnímání
- rozvíjet tvořivost

Vzdělávací nabídka

- hudební a pohybové hry a činnosti / hry na tělo, hry se sněhem, zimní sporty, hudební povídky, zdravotní cviky.../
- činnosti relaxační a odpočinkové, zajišťující zdravou atmosféru a pohodu prostředí
- samostatný slovní projev na určité téma
- recitace, dramatizace, zpěv
- hry podporující tvořivost, představivost a fantazii / výroba vánočních dárků, výtvarné činnosti, seznámení s různými výtvarnými technikami.../
- sociální a interaktivní hry, hraní rolí, dramatické činnosti
- společenské hry
- přípravy a realizace společných zábav a slavností
- aktivity přibližující dítěti svět kultury a umění
- seznamování s tradicemi, příprava vánoční besídky
- přirozené pozorování blízkého prostředí a života v něm, okolní přírody, kulturních i technických objektů, vycházky do okolí, výlety

- změny v zimní přírodě

6.1. Integrovaný blok: Jarní putování se Sluníčkem

Navrhovaná témata:

- Probud' se sluníčko, zahřej jen maličko.
- Svět kolem nás.
- Se Sluníčkem, pastelkami, poznáváme naši zemi.

Charakteristika a záměry bloků:

V tomto bloku si uvědomíme změny v přírodě spojené s příchodem jara, i to, že lidská nedbalost narušuje přirozenou a pro lidi potřebnou krásu a čistotu životního prostředí. Budeme usilovat o vytvoření prostředí veselého, čistého a barevného. Zaměříme se na barevnou symboliku sběrných odpadních nádob, budeme diskutovat o nutnosti třídění odpadu, povedeme děti k tomu – prakticky odpad třídít. Uklidíme okolí školy, budeme pozorovat dění na vesnici – jarní úklid.

V aprílovém měsíci nás čeká spousta vtipu, radosti a zábavy. Seznámíme děti s velikonočními vesnickými oslavami i s historií zdobení kraslic. Mnoho dětí chodí hodovat, společně si o těchto zážitcích budeme povídat. Pohybové jarní hry a tvořivé činnosti /z hlíny, z písku/ přeneseme za pěkného počasí na školní zahradu. Budeme pořádat výlety do přírody – do lesa, k rybníku. Povíme si o možných nebezpečích, které nám hrozí /úrazy při nevhodném chování, požáry apod./. Povíme si, jak a kde vyhledat pomoc, navštívíme hasičskou zbrojnicu.

S využitím svátku maminek budeme nadále prohlubovat citové vztahy ke členům rodiny, k sobě navzájem, ale i k živé a neživé přírodě. Budeme si všímat kvetoucí přírody, rodičích se mláďat, života hmyzu. Každodenně si budeme všímat probuzené přírody, pokud to bude možné, přeneseme činnosti do přírody.

- Budeme se snažit chápat, že člověk může přírodě pomáhat, ale i škodit a uvědomíme si, jak je důležité pečovat o své okolí a prostředí, v němž žijeme
- Naučíme se, jak nakládat s odpady
- Při pozorování jarní přírody dále rozvineme poznatky a dovednosti /motorické, estetické i poznávací/ v souvislosti s daným ročním obdobím
- Posílíme dětskou zvědavost, zájem dětí a radost z objevování
- Při vhodném počasí budeme přenášet pohybové činnosti do přírody a budeme přirozenou cestou rozvíjet pohybové schopnosti dětí
- Osvojíme si poznatky důležité pro podporu bezpečí a seznámíme se s prací některých dospělých
- Zdokonalíme se v zásadách správného chování v dopravních prostředcích
- Na základě prožitků rozvineme jazykové a řečové schopnosti dětí, estetické a mravní citění a dětskou tvořivost a nápady
- Pomocí říkadel procvičíme a zdokonalíme výslovnost a kultivovaný projev
- Povedeme děti k umění vystoupit na veřejnosti a nestydět se
- Na příkladu mláďat si vysvětlíme narození děťátka

- Naučíme se poznávat a pojmenovat nejznámější druhy hmyzu a seznámíme se s jejich životem
- Naučíme se rozlišovat dopravní prostředky, pojmy vpravo, vlevo, reakci na domluvený signál

Klíčové kompetence

- má uvolněné zápěstí, nemá křečovitý úchop tužky
- má základy atletiky
- nachází různá řešení
- umí nést důsledky svého rozhodnutí
- umí popsat situaci druhým, umí sdělit své prožitky
- má prosociální cítění
- umí spolupracovat
- umí rozhodovat sám o sobě a nést důsledky svého rozhodnutí
- umí spolupracovat
- vnímá třídu, kamarády a jejich potřeby
- má povědomí o tom co je správné
- umí si vytvořit svůj názor a vyjádřit jej
- má poznatky o materiálech, umí třídít odpad a uplatňuje hygienické návyky při manipulaci s odpady
- prakticky pečuje o své okolí
- samostatně formuluje myšlenky, nápady a pocity
- rozvíjí jazykové schopnosti
- chová se kultivovaně v dopravních prostředcích
- bezpečně se pohybuje v dopravních ruchu

Cíle, ke kterým směřujeme

- osvojovat si věku přiměřené praktické dovednosti
- ovládnání pohybového aparátu a tělesných funkcí (PH na vytváření dvojic, trojic – jarní květiny....)
- rozvíjet využívání všech smyslů
- osvojit si poznatky důležité k podpoře zdraví a bezpečí
- posilovat radost z objevovaného, probouzet zájem a zvědavost
- cvičit pozornost, paměť, představivost a fantazii
- rozvoj řečových a jazykových dovedností, umět naslouchat a vnímat, ale i se vyjadřovat
- zvládnání pojmů číselné, vytvořit základy pro práci s informacemi (př. objevování v knihách, encyklopediích, kolem nás)
- rozvíjet kooperativní dovednosti ve skupině, naučit se spolupracovat s ostatními budovat estetický vztah k životu, připravit slavnost pro maminky
- podporovat rozvoj praktických činností, prohlubovat u dětí radost z prožívaného
- seznamovat se se světem lidí, kultury, tradic a zvyků

- osvojit si elementární poznatky o sobě, rodině a společnosti
- umět klást otázky, hledat odpovědi
- vést děti ke smysluplným činnostem, přispívajícím k péči o životní prostředí a okolní krajinu

Vzdělávací nabídka

- pozorování přírody – změny probouzející se přírody, květiny, návrat ptáků, domácí zvířata a jejich mláďata, hmyz, vodní živočichové
- lidové tradice a zvyky – Velikonoce - velikonoční tvoření, výzdoba školy a třídy, barvení a zdobení kraslic
- kulturně estetické dovednosti – výtvarné, hudební, dramatické
- dovednosti potřebné k vykonávání jednoduchých činností v péči o okolí, spoluvytvářet zdravé a bezpečné prostředí – jarní úklid /Den Země/
- pohybové hry k tématu
- vzdělávací listy, omalovánky
- tvořivé hry v písku
- drobné práce na školní zahradě – hrabání listí, osázení truhlíků bylinkami
- pokusy – pozorování růstu rostlinek – péče o ně
- rozhovory na téma bezpečnost – doprava
- příprava vystoupení pro rodiče
- výroba dárků a přáníček

6.1. Integrovaný blok: Sluníčko putuje k létu

Navrhovaná témata:

- Letní radovánky se Sluníčkem
- Těšíme se na prázdniny

Charakteristika a záměry bloků:

Blížící se konec školního roku nám přinese mnoho zábavy a radosti. Sportovními hrami a soutěžemi oslavíme svátek dětí. Povíme si o planetě, na které žijeme nejen my, ale i jiné děti. Budeme pozorovat řeku, rybníky a vodu, která nás obklopuje, seznámíme se s nebezpečím, které nás může u vody potkat. Pojedeme na výlet, rozloučíme se se školáky a prožijeme s nimi poslední chvíle v mateřské škole. Letní období nám umožní veškerou činnost přenášet do přírody a tak budeme mít větší prostor pro rozvoj fyzické zdatnosti. Budeme cvičit vytrvalost a sebeovládání, zdokonalovat pohybové dovednosti dětí. Budeme cvičit paměť, řečový projev a nadále rozvíjet výtvarné a hudební schopnosti dětí.

- Seznámíme se s existencí jiných kultur a národností a povedeme děti k uvědomění si, že i ony jsou součástí světa, přírody, společnosti a planety Země
- Společnými prožitky posílíme zvědavost, zájem a radost z objevování /školní výlet, vycházka k rybníku, výlet do ZOO, výlet za vojáky/.

Klíčové kompetence

- odhaduje svoje síly a učí se hodnotit svoje osobní pokroky i oceňovat výkony druhých
- prožívá radost ze zvládnutého a poznaného
- vnímá, že svět je pestrý, rozmanitý a má svůj řád
- vyjadřuje své prožitky, pocity a nálady různými prostředky
- chová se tak, aby nedocházelo k ohrožení zdraví svého a zdraví a bezpečnosti druhých
- pojmenuje většinu toho, čím je obklopeno
- samostatně rozhoduje o svých činnostech, umí si vytvořit svůj názor a vyjádřit jej
-

Cíle, ke kterým směřujeme

- užívání všech smyslů
- rozvíjet psychickou i fyzickou zdatnost
- vytvářet zdravé životní návyky a postoje
- rozvíjet verbální i neverbální komunikaci – kultivovaný projev
- vytvářet pozitivní vztah k učení
- získat relativně citovou samostatnost
- umět ochránit osobní soukromí a bezpečí ve vztazích s druhými dětmi i dospělými
- vytváření prosociálních postojů – rozvoj sociální citlivosti, tolerance, respektu, přizpůsobivosti
- vést děti k účasti na akcích pořádaných mateřskou či základní školou, tak akcí pořádaných za spoluúčasti se zřizovatelem
- rozvoj úcty k životu ve všech jeho formách
- získávání přiměřených poznatků o světě a naší zemi

Vzdělávací nabídka

- cestování s globusem a encyklopedií
- oslava svátku dětí
- výtvarné zpracování zkušeností a zážitků z cestování, výletů
- školní výlet
- vzdělávací listy
- předplavecká výchova
- společenské hry
- malování na chodník

- návštěva muzea zemědělské techniky v Hořticích – Herolticích
- návštěva ZOO
- námětové hry podle výběru dětí
- výtvarné zachycení zážitků
- pohybové hry k tématu

6. Evaluační systém

Systém hodnocení školy byl projednán na pedagogické radě. Cílem je, aby kritéria hodnocení byla v souladu s cíli ŠVP. Hodnocení není cílem, ale prostředkem ke hledání optimálních cest ke vzdělávání dětí. Na základě výsledků se rozhodneme, co budeme měnit.

6.1. Struktura hodnocení:

Oblast – vymezení oblastí, které chceme hodnotit a dále s nimi pracovat.

Kritéria – stanovení kritérií, které budeme pro hodnocení a vyhodnocování využívat.

Prostředky – stanovení prostředků, kterými budeme hodnotit.

Četnost – jak často budeme hodnotit.

Odpovědná osoba – kdo bude proces sledovat.

Analýza a vyhodnocování získaných dat vzhledem ke stanoveným kritériím.

Evaluační zpráva – ne jejím základě přehodnocujeme, upravujeme a plánujeme s využitím zjištěných informací – zpětná vazba.

6.2. Oblasti evaluace a četnost hodnocení:

- Hodnocení ŠVP /soulad s RVP PV, funkčnost ŠVP/ - 1x ročně vedoucí učitelka, učitelky
- Hodnocení výchovně – vzdělávacího procesu /prožitkové učení, spontánnost dětí, komunikativnost, tvořivost, převažující aktivity dětí, konkrétnost, situační učení, každodenní prolínání vzdělávacích oblastí/ - vždy po jeho ukončení
- Hodnocení integrovaných bloků / jsou IB vhodně připraveny, umožňují dostatečně využívat metod prožitkového a situačního učení, přinášejí výsledky, co chybělo, k čemu je třeba se vrátit, kolik dětí je nenaplnilo/ - vždy po jeho ukončení
- Hodnocení podmínek vzdělávání /do jaké míry jsou podmínky naplňovány/
- Hodnocení a sebehodnocení pedagogů /pedagogický styl, cíle a postupy, tvořivost a improvizace/ - průběžně
- Hodnocení dětí /individuálních pokroků/ - čtvrtletně, pokroky průběžně během roku
- Hodnocení výsledků vzdělávání / kam jsme došli – změna kvality podmínek a vzdělávacího procesu, získané kompetence, vzdělávací cíle/ - 1x ročně
- Dokumentace školy – 1x měsíčně, vedoucí učitelka
- Pedagogické rady – čtvrtletně, nebo dle potřeby a situace v MŠ
- Dotazníky, ankety – 2x ročně nebo dle potřeby

Vzhledem k tomu, že jsme malá MŠ, velmi se prolíná hodnocení školní a třídní úrovně. Při sebereflexi si denně odpovídáme na otázky:

- Co se děti naučily / hodnotíme děti/

- Co se dozvěděly nového /hodnocení výsledků/
- Čím /hodnocení procesů/ se mi toho podařilo dosáhnout /autoevaluace/

6.1. Prostředky hodnocení:

- Pozorování
- Rozhovory, diskuse, rozbor
- Kontrola pedagogických pracovníků
- Hospitace a následné rozbor
- Analýza třídní a školní dokumentace
- Analýza integrovaných bloků
- Porovnávání výsledků s plánovanými cíli
- Analýza vlastní pedagogické a řídicí práce
- Dotazníky
- Ankety

6. Silné stránky školy:

- www stránky - www.msprusy.cz
- velká spokojenost rodičů i dětí s plaveckou školou Tempo Vyškov
- logopedický kurz vedoucí učitelky
- stálý kolektiv zaměstnanců a zájem o vlastní podíl na dobrém jménu školy
- zájem velké části rodičů o dění ve škole a spolupráci
- zájem o DVPP
- vynikající spolupráce se ŠJ - pestré jídelníčky
- výborná spolupráce se ZŠ
- partnerské vztahy všech zaměstnanců školy
- rodinný charakter školy
- kvalitní příprava předškolních dětí na vstup do ZŠ
- laskavý a příjemný přístup nejen pedagogického sboru, ale i ostatních zaměstnanců školy
- individuální a rovný přístup ke všem dětem
- úzké a pozitivní vztahy se zřizovatelem
- účast dětí na veřejných vystoupení a školních akcích pro širokou veřejnost
- mimoškolní setkávání s rodiči a dětmi

Slabé stránky školy:

- malé prostory tříd
- nebezpečnost umístění školy - u hlavní silnice
- nedostatek prostor pro výuku pohybových aktivit

6. Veselé pískání s flétničkou – „ Neposedné ručičky“

Cílem je přiblížit dětem hravou formou „hudební hračku“ – flétnu, naladění na estetickou notu, soustředění a prožívání dětské radosti.

Hru na flétnu nabízíme v naší MŠ formou zájmové dopolední i odpolední aktivity v souvislosti s HV. Je určena pro děti od čtyř let. Ve skupině se nejlépe pracuje s menším počtem dětí.

Podmínkou úspěšné realizace této vzdělávací nabídky je dobrá znalost učitelky, příjemné prostředí a hudební nástroj – zobcová flétna. Děti se učí bez not, vše zvládají podle sluchu.

- Charakteristika integrovaného bloku – děti se seznamují s pravidly hry na flétnu
- Organizace řízení učební činnosti – skupinové, frontální, individuální
- Organizace prostorová – školní třída
- Organizace časová – průběžně
- Věková skupina – 4-7let

Očekávané výstupy:

- Správně ovládat dech, artikulační ústrojí
- Ovládat koordinaci ruky a oka, zvládat jemnou motoriku
- Vědomě napodobit pohyb dle vzoru /při hře na hudební nástroj dle vzoru pedagoga/
- Uvědomovat si odpovědnost za své chování

Specifické cíle činností:

- Poznávání prstů na ruce – rytmizace
- Seznámení se s hudebními nástroji
- Přiblížení se k metodě správného dýchání
- Seznámení se s dechovými cvičeními – balónek, mašinka...
- Uvědomění si svých smyslů – posloucháme ticho, zvuky, uvolnění, relaxace
- Procvičování jemné motoriky prstů
- Procvičování říkadel – příprava besídky pro rodiče

Dílčí cíle vzdělávacích oblastí:

- Rozvoj a užívání všech smyslů
- Rozvoj v oblasti jemné a hrubé motoriky
- Osvojování si poznatků o těle i jeho zdraví a pohybových činnostech
- Rozvoj řečových dovedností a komunikace
- Rozvíjet a navazovat nové vztahy /dítě-dítě, dítě-učitelka, rodič-dítě,rodič-učitel/
- Rozvoj kulturně estetických dovedností
- Vztah k místu i prostředí, ve kterém se dítě nachází
- Rozvoj sounáležitosti s živou i neživou přírodou

7. Projekt logopedické prevence „Chceme, abychom si všichni rozuměli a porozuměli“

Charakteristika a cíle integrovaného bloku: projekt je zaměřen na rozvoj jazyka a logopedii – rozšíření slovní zásoby a její aktivní používání, dokonalé procvičování problematických hlásek, rozvíjení dýchacích funkcí, rozvoj souvislého vyjadřování, osvojování gramatické správnosti.

Klíčové kompetence: správná výslovnost, ovládnutí dechu i intonace řeči, srozumitelné vyjadřování, učení a správné využívání nových slov, porozumění slyšenému /pokyny, formulování otázek/. Procvičování paměti, vyprávění příběhů podle obrázků, sluchové rozlišování začáteční a koncové slabiky a hlásky ve slově, schopnost vést rozhovor /poslouchat, neskákat do řeči, sledovat obsah, ptát se/, zájem o knihy.

Časový rozsah : 1 rok

Věková skupina : 4 – 7 let

Organizace řízení učební činnosti – kolektivní, skupinová, individuální

Organizace prostorová – herna/třída/, samostatná tichá místnost s logopedickým zrcadlem a pomůckami

Logopedická péče je během celého dne nenásilnou formou věnována všem dětem.

Kolektivní logopedická péče/logopedické rozcvičky – jsou začleňovány denně zábavnou formou – hry, obrázky, pohyb/. Vybíráme témata pro děti přitažlivá, která se dají zábavnou formou zakomponovat do logopedické péče.

Skupinová logopedická péče – se skupinkou maximálně tří dětí – vždy jsou vybírány děti se stejnou logopedickou vadou.